

Fotoelektrinis dūmų detektorius RM L 3100 su baterija ir garso išjungimo funkcija. Prekės kodas 1290050

SVARBU: Perskaitykite šias instrukcijas ir laikykite jas saugioje vietoje. Atkreipkite dėmesį į saugos nurodymus ir jų laikymą.

Įvadas

Šios naudojimo instrukcijos turi būti perskaitytos nuo pradžios iki galo ir labai atidžiai. Tai neatskiriama jūsų naujai įsigyto fotoelektrinio dūmų detektoriaus su integruota baterija dalis, kuri apima svarbias detektoriaus naudojimo ir valdymo instrukcijas.

Tolnesniuose puslapiuose prietaisas bus vadinamas tiesiog dūmų detektoriumi.

Naudodamiesi šiuo produktu visuomet laikykitės saugos nurodymų. Jei turite su dūmų detektoriaus naudojimu susijusių klausimų, susisieki su savo platintoju arba aptarnaujančia bendrove. Ši naudojimo instrukcija turi būti saugoma ir, jei reikia, perduodama trečiajai šaliai kartu su perperkamų detektoriumi. Be to, būtinai pasirūpinkite, kad dūmų detektorius veiktų tinkamai.

Techninės specifikacijos

Įrenginys:	RM L 3100
VDS patvirtinimas:	DIN EN 14604/VDS + Q label/G216044
Taikymo apimtis:	pagal DIN 14676
Garsinis signalas:	85 dB (3 m atstumu)
Maitinimas:	integruota 3V DC ličio baterija
Baterijos tarnavimo trukmė:	10 metų
Aplinkos temperatūra:	nuo 0°C iki 39°C
Apsaugos klasė:	IP 20

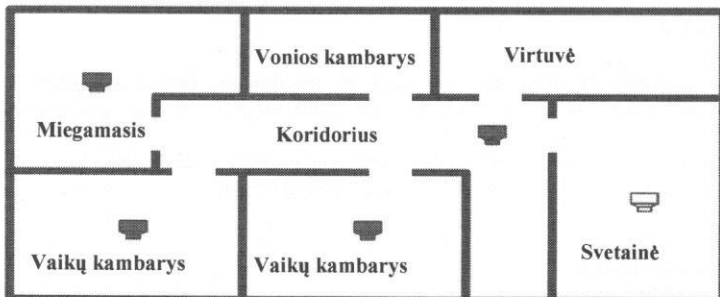
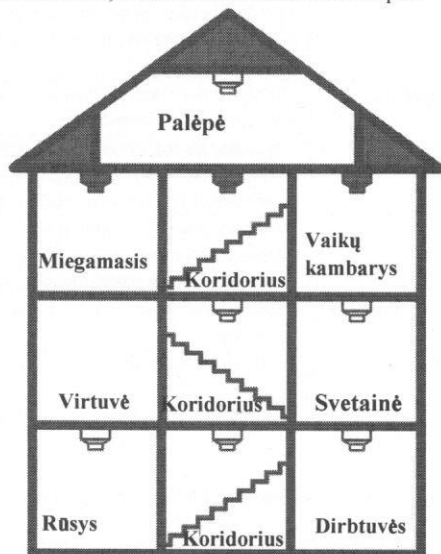
Įrengimo vietos pasirinkimas

Dūmų detektoriaus įrengimo vietos pasirinkimą reguliuoja Vokietijoje taikomas privalomasis standartas DIN EN 14676.

1. Siekiant užtikrinti visapusišką apsaugą nuo dūmų, detektoriai turi būti įrengti visose patalpose, koridoriuose, saugyklose ir rūsiuose. Vienoje erdvėje, ypač ilgesniuose nei 15 m koridoriuose, gali prirreikti daugiau nei vieno dūmų detektoriaus. Mes rekomenduojame kelis dūmų detektorius naudoti daugiau kaip 60 m² ploto patalpose bei ilgesniuose nei 10 m koridoriuose.
2. Turėtumėte užtikrinti bent minimalią apsaugą ir dūmų detektorius įrengti kiekviename miegamajame ir vaikų kambaryje, o taip pat avariniam išėjimui naudojamuose koridoriuose.
3. Siekiant optimalios apsaugos, bent vienas dūmų detektorius turi būti įrengtas kiekviename kambaryje ir koridoriuje.
4. Kadangi dūmai kyla, dūmų detektoriai turi būti montuojami ant lubų, pageidautina kambario centre, horizontalioje padėtyje. Pagal DIN EN 14676, turi būti laikomasi minimalaus 0,5 m atstumo nuo visų baldų, lubų bei sienų.
5. Nestatykite po stogo kraigu (montuokite bent 30 - 50 cm žemiau kraigo), šalia ortakių arba didelio skersvėjo vietose.

Vengtinios montavimo vietos

1. Nenaudokite dūmų detektorių skersvėjų zonose, pvz., šalia oro kondicionieriaus arba ventiliacijos angų.
2. Vonios kambariuose, dušuose ir patalpose, kuriose temperatūra viršija 39° C arba nukrenta žemiau 0° C.
3. Po stogo kraigu, nes gaisro atveju toje vietoje gali kauptis oras, kuriame nebus dūmų.
4. Virtuvėje, garaže, skalbyklose ar katilinėse, kur esame su virimu susijusių dūmų ar garų, transporto priemonės išmetamųjų dujų, dulkių ir drėgmės, dūmų detektorius gali skleisti klaidingą garsinį signalą.
5. Labai dulkėtos ar purvinos vietos nėra tinkamos detektoriaus įrengimui. Purvas ir dulkės gali kauptis dūmų detektoriuje ir sumažinti jo patikimumą.
6. Mažiau nei 1,50 m nuo liuminescencinės lempos.

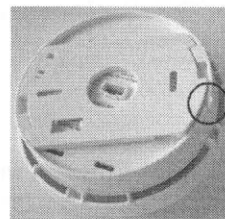
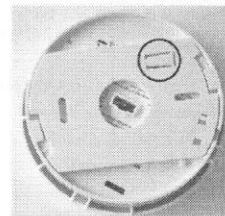


Dūmų detektorių montavimas ir aktyvavimas

Pridedamos montavimo dalys yra tinkamos betono luboms. Jei montavimui pasirinksite kitokį paviršių, specializuotoje parduotuvėje jums reikės įsigyti tinkamas montavimo dalis.

1. Ant lubų pažymėkite dūmų detektoriaus vietą.

- Išgręžkite maždaug. 25-30 mm gylio ir 5,5 mm skersmens skylės arba 20 maždaug mm gylio ir 2,5 mm skersmens skylutes (medžio dailylentėms ar sijoms).
- Į skylutes įkiškite kaiščius.
- Jei reikia, atsuktuvu iš laikiklio išimkite demferinę įvorę. Prisukite laikiklį prie lubų.
- Prieš sumontavimą, paspauskite ir 3 sekundes nuspaužę laikykite testavimo mygtuką, kol pradės mirksėti šviesos diodas, - šiuo būdu aktyvuosite dūmų detektorių. Per 2 sekundes atleiskite. Prietaisui įsijungus, jis supypsės.
- Uždekite dūmų detektorių ant laikiklio ir pasukite pagal laikrodžio rodyklę, kol užsifiksuos.
- Jei reikia, demferinę įvorę įstumkite į angą tarp laikiklio ir korpuso apačios, kad dūmų detektorius gerai įsitvirtintų.



Garso išjungimo funkcija

Jei dūmų detektorius netyčia įsijungia, pvz. dėl maisto kaitinimo garų, nešvarumų ir pan., signalas testavimo mygtuku gali būti nutildytas dešimčiai minučių. Paspaudus testavimo mygtuką (maždaug 1 sekundę), prietaisas du kartus pypteli ir kas 8 sekundes mirksi raudona lemputė, kuri rodo, kad dūmų detektoriaus garsinis signalas buvo išjungtas. Jo jautrumas sumažinamas iki tol, kol išnyksta klaidingas pavojaus signalas. Tokiu atveju dūmų detektorius lieka įjungtas, taigi jei dūmų koncentracija didės, išgirsite dar vieną pavojaus signalą. Laikinas detektoriaus jautrumo sumažinimas automatiškai atšaukiamas po 10 minučių. Praėjus šiam laikui, dūmų detektoriaus jautrumas grąžinamas į įprastą.

Svarbu:

Jei nustatomas gedimas, prietaisas kas 40 sekundžių pypsės.

Funkcinis patikrinimas

Dūmų detektorius turi įrengtą testavimo mygtuką. Paspauskite šį mygtuką. Išgirsite tris signalus, o po jų bus 1,5 sekundės pauzė. Šis intervalas bus kartojamas tol, kol neatleisite testavimo mygtuko. Jei papildomo ar kito signalo nėra, - defektas nustatytas.

Pastaba:

Jei dūmų detektorius veikia netinkamai, kreipkitės į mūsų techninės priežiūros skyrių.

Priežiūra

Siekiant užtikrinti funkcinį dūmų detektoriaus patikimumą, jis, kaip nurodyta DIN EN 14676, bent kartą per metus turi būti prižiūrimas. Atlikite šiuos veiksmus:

- Dūmų detektorių nuvalykite minkštu skudurėliu.
- Jei reikia, nešvarumus pašalinkite drėgnu skudurėliu, tačiau jokių valymo priemonių nenaudokite.
- Atlikite funkcinį patikrinimą (žr. Funkcinio patikrinimo skyrelį).
- Jei detektorius nereaguoja, pakeiskite į naują dūmų detektorių.

Baterijos tarnavimo trukmė

Baterija yra integruota į dūmų detektorių ir jos pakeisti negalima.

Kai baterija išsiekvoja, prietaisas kas 40 sekundžių pypsi, mirksi raudonos šviesos diodas. Pasibaigus 10 metų trukmės baterijos eksploatacavimo laikui, prietaisas pypsės, o raudona LED lemputė mirksės kas 10 sekundžių. Tokiu atveju turėtumėte sumontuoti naują dūmų jutiklį.

Signalų interpretavimas/gedimų nustatymas

Signalas	Reikšmė	Sprendimas
LED mirksi kas 40 sek.	Rodo, kad dūmų detektorius veikia tinkamai.	-
Pulsuojantis, nenutrūkstamas signalas. LED mirksi kas sekundę.	Įsijungė pavojaus signalas arba įjungta testavimo funkcija.	- Nedelsdami palikite pavojaus zoną. - Atleiskite testavimo mygtuką (jei atliksite patikrinimą).
LED mirksi kas 8 sekundes.	Dūmų detektoriaus garso signalas išjungtas.	Dūmų detektoriaus jautrumas sumažėjo maždaug dešimčiai minučių.
LED mirksi kas 40 sekundžių, prietaisas pypsi.	Senka integruota baterija.	- Signalą dešimčiai valandų išjungsitė tiesiog paspausdami testavimo mygtuką. - Nedelsdami pakeiskite detektorių nauju.
Detektorius pypsi kas 40 sekundžių.	Klaida.	- Signalą dešimčiai valandų išjungsitė tiesiog paspausdami testavimo mygtuką. - Nedelsdami pakeiskite detektorių nauju.
Prietaisas kas 1,5 sekundės supypsi tris kartus.	Įjungtas dūmų detektorius testavimo režimas.	Patikrinimą baigsitė atleisdami testavimo mygtuką.
LED mirksi kas 10 sekundžių, prietaisas pypsi.	Detektoriaus tarnavimo laikas baigėsi.	Nedelsdami pakeiskite detektorių nauju.

Svarbu:

Dūmų detektorių po 10 metų reikia keisti.

Evakuacijos planas

Rekomenduojame kartu su kitais gyventojais susidaryti evakuacijos planą.

Kruopščiai apgalvokite savo evakuacijos maršrutą taip, kad jokiomis aplinkybėmis gaisro atveju jis nebūtų užblokuotas. Tai taip pat turėtų būti trumpiausias ir saugiausias kelias į atvirą orą.



Išmetimas Tarnavimo laiko pabaigą pasiekusio dūmų detektoriaus neišmeskite kartu su įprastomis buitinėmis atliekomis. Produktas turi būti išmestas surinkimo punkte, kuriame perdirbami elektriniai ir elektroniniai prietaisai. Jūsų savivaldybė suteiks informacijos apie tai, kaip dūmų detektoriumi atsikratyti saugiai ir aplinką tausojančiu būdu.

Gamintojo garantija

Ženkliniems įrenginiams nuo jų įsigijimo datos suteikiama 10 metų gamintojo garantija. Patvirtinimui būtina išsaugoti pirkimo kvitą.

Garantija apima tik tinkamai naudojamų prietaisų medžiagų ar gamybos defektus. Neteisėto įsikišimo atveju garantija anuliuojama. Ši garantija jūsų teisių neapribota.

Įkraunamoms baterijoms, baterijoms ir apšvietimo elementams, kurie yra sudedamoji prietaiso dalis, gamintojo garantija nesuteikiama.

Adresas aptarnavimui: Hugo Brennenstuhl GmbH & Co. KG Seestraße 1-3 D-72074 Tübingen www.brennenstuhl.com

Eksploatacinių savybių deklaracija

Svarbu: Eksploatacinių savybių deklaraciją galima atsisiųsti adresu:

www.brennenstuhl.com. Ją rasite šalia elemento RM L 3100/prekės Nr. 1290050.

Gamintojas: Hugo Brennenstuhl GmbH & Co. KG Seestraße 1-3 D-72074 Tübingen

OFICIALUS Brennenstuhl ATSTOVAS LIETUVOJE

UAB „Instabalt LIT“

Savanorių pr. 187, Vilnius

Tel. 8 5 232 22 95

Fax. 8 5 232 22 47

El. p. info@instabalt.lt

