

Naudojimo instrukcija

10-metų optinis dūmų signalizatorius su įmontuota 10-metų 3V baterija

Modelis: ASD-10Q



CE 15

EN14604:2005/AC 2008
vfdb 14/01
1772-CPR-140007
DoP no: 10Q14



KRIWAN
TESTZENTRUM

Išsaugokite šią instrukcija!

Šioje naudojimo instrukcijoje pateikta svarbi informacija, liečianti teisingą instaliaciją ir dūmų signalizatoriaus eksploatavimą. Prašom atidžiai perskaityti šią informaciją ir išsaugoti šią instrukciją tolimesniam naudojimui.

SVARBI INFORMACIJA

Teisingas naudojimas užtikrins jums pakankamą papildomą evakuacijos laiką. Kiekvienas teisingai įrengtas signalizatorius padidins jūsų potencialų evakuacijos laiką.

- Dūmų signalizatorius nėra gaisro prevencijos priemonė, jo paskirtis skleisti garsinį pavojaus signalą, kai jo veikimo zonoje atsiranda dūmų.
- Įrenkite dūmų signalizatorių teisingoje vietoje, jeigu įmanoma lubų viduryje.
- Laikykite dūmų signalizatorių nepasiekiamą vaikams.
- Tikrinkite signalizatorių kas savaitę ir po bet kokio laikotarpio, kol nebuvote namuose.

PERSPĖJIMAS: niekuomet netikrinkite signalizatoriaus su ugnimi!

Valykite signalizatorių kiekvieną mėnesį naudodami minkštą dulkių siurblio šepetėlį. Taip pat galima vartoti drėgną skudurėlį.

Jeigu signalizatorius skleidžia garsinį signalą kas 40 sekundžių, tai reiškia, kad baterijos beveik išsikrovusios ir jums būtina pakeisti dūmų jutiklį.

Dūmų signalizatoriaus gyvenimo trukmė yra 10 metų (nepažeidžiant eksploatavimo sąlygų).

Klaidingas aliarmas gali būti nutildytas paspaudžiant testo ir nutildymo mygtukus.

Jūs galite savo dūmų signalizatorių padaryti mažiau jautiu nuspaudžiant testo mygtuką 10 minutėms. Signalizatorius nepaisant to vis tiek skleis aliarmo signalą, jeigu dūmų kiekis yra labai reikšmingas.

Planuokite **DU** evakuacijos maršrutus ir repetuokite juos su visais šeimos nariais.

GAISRO ATVEJU: NEDELSIANT PALIKITE PATALPAS IR SUSIRINKITE IŠ ANKSTO NUMATYTOJE VIETOJE, PATIKRINKITE, AR VISI YRA. UŽDARYKITE PO SAVĖS VISAS DURIS IR NIEKADA NEATIDARYKITE ŠILTŲ DURŲ. JEIGU DURYS YRA ŠILTOS, PASIRINKITE ALTERNATYVINĮ MARŠRUTĄ. IŠKVIESKITE PRIEŠGAISRINĘ APSAUGĄ ESANT IŠORĖJE ARBA IŠ KAIMYNUŲ. NIEKADA NEGRĮŽKITE Į DEGANČIUS NAMUS.

Esminio dūmų kiekio atveju slinkite link išėjimo stengiantis laikytis kuo arčiau grindų. Jeigu įmanoma stenkitės kvėpuoti per skudurėlį (pageidautina drėgną) arba užlaikykite kvėpavimą kaip galima ilgiau. Dauguma mirčių ir sužalojimų sąlygoja dūmų įkvėpimas nei pats gaisras.

SPECIFIKACIJOS

Maitinimas	3VDC Ličio AA baterijos
Baterijų gyvavimo trukmė	10 metu normaliomis sąlygomis
Naudojimas	<8µA tolydus <60ma esant aliarmui
Vartojimo temperatūra	0°C iki +55°C
Santykinė drėgmė	±3% prie 93% RH prie 40°C
Jautrumas	Atitinkamai su EN14604
Aliarmo garsas	>85dB prie 3 metrų
Sertifikatas	Kriwan EN14604 – VdS3131/ vfdb 14-01, CE-15, 1772-CPR- 140007

DŪMŲ SIGNALIZATORIŲ IŠDĖSTYMAS

Rekomenduojamos vietos

Minimali apsauga:

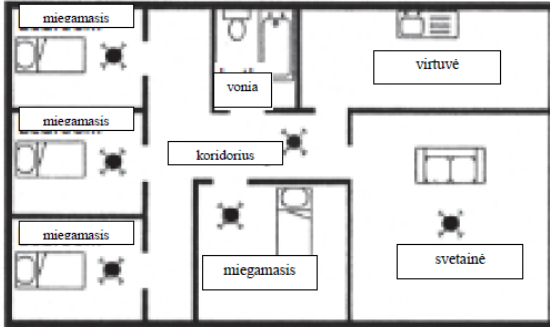
Visuose kambariuose, tokiuose kaip miegamieji, darbo, mokymosi ir panašūs, taip pat išilgai evakuacijos maršrutų, tokių kaip koridoriai arba prieškambariai.

Maksimali apsauga:

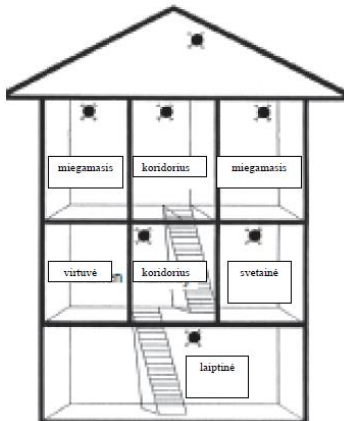
Dūmų signalizatoriai visuose kambariuose (išskyrus vonios, virtuvės, garažuose ir .t.)

Šilumos jutikliai gali būti įrengti voniose, virtuvėse, ventiliuojamuose bufetuose, pagalbinėse patalpose, t.t. ne daugiau kaip 5 m atstumu nuo potencialaus gaisro židinio.

Pav.1



Pav.2



- Dūmų signalizatorius geriausiai įrengti lubų viduryje, mažiausiai 50 cm nuo sienos.
- Nuožulnių lubų atveju instaliuokite signalizatorių ant nuožulnių lubų, mažiausiai 90 cm (matuojant vertikaliai) nuo sienos krašto arba ne toliau kaip 90 cm nuo aukščiausio lubų (pastogės) taško.
- Žiūrėkite minimali ir maksimali apsauga. Pav.1 ir Pav.2
- Užtikrinkite, kad signalizatoriai visuomet būtų prieinami valymui ir testavimui.

Niekada neįrenginėkite dūmų signalizatorių

- Voniose, virtuvėse, dušuose, garažuose, t.t. Vietose, kur dūmų signalizatoriai nereikalingi dėl normalių dūmų ar garų koncentracijos. Dūmų signalizatoriai gali būti įrengiami mažiausiai 5m atstumu nuo tokių dūmų šaltinio.
 - Vietose kur temperatūra gali viršyti 55°C arba kristi žemiau 0°C.
 - Arti dekoratyvinių objektų, durų, rozečių, lempų, langų, ventiliatorių, t.t kurie gali sąlygoti, kad dūmai nepasieks dūmų signalizatorių. Mažiausiai 50 cm nuo jų.
- Paviršių kurie paprastai šiltesni arba šaltesni negu likusi kambario erdvė. Temperatūrų skirtumai gali neleisti dūmams pasiekti signalizatorių.
 - Greta ar tiesiai virš krosnies ar šildytuvo.
 - Labai aukštai arba sunkiai pasiekiamoje vietoje. Tai sudarys sunkumus signalizatoriaus testavimui arba valymui.
 - Dulkinose ar nešvariose vietose. Dulkių sankaupos neleis dūmams pasiekti dūmų kamerą ir kartais gali sąlygoti klaidingą aliarmą.
 - Mažiau kaip 1m nuo įtampos reguliatorių ir laidų. Kai kurie įtampos reguliatoriai gali sąlygoti signalizatoriaus gedimą.
 - Mažiau kaip 1,5m nuo liuminescencinių lempų. Elektros impulsai gali neigiamai paveikti signalizatoriaus funkcionavimą.
 - Lauke ir erdvėse kur didelis vabzdžių kiekis. Maži vabzdžiai jutiklio kameroje gali paveikti signalizatoriaus funkcionavimą.

Signalizatoriaus apatinėje pusėje pateikiama svarbi informacija.

Dėmesio: dūmų signalizatorius turi būti laikinai pašalintas renovacijos arba patalpų kapitalinio remonto metu. Kartą dienoje išvalykite signalizatorių minkštu siurblio šepetėliu, po to grąžinkite atgal, visada patikrindami paspaudžiant testo mygtuką.

INSTALIACIJA

1.Pasirinkite vietą atitinkamai sąlygoms aprašytoms: Dūmų signalizatorių išdėstymas bei „Gaisro aptikimo ir signalizavimo sistemų projektavimo ir įrengimo taisyklių X skyriaus – autonominiai dūmų signalizatoriai“ (paskutinė redakcija 2012.06.29 Nr.1-186) reikalavimais.

2.Nuimkite signalizatoriaus pagrindą (Pav.3) pasukdami pagrindą prieš laikrodžio rodyklę (į kairę).

Pav.3



3. Pažymėkite montavimo angas ir pragręžkite skylės (naudodami 6 mm grąžtą). Jeigu nenaudojate sraigto kaiščių, tada naudokite 3 mm grąžtą. Prisukite pagrindą prie lubų. Įsitinkite, kad nėra oro cirkuliacijos virš pagrindo, kas gali apsunkinti dūmų aptikimą. Jeigu erdmės yra per didelės, tai turi būti pataisyta naudojant įrankius.

Pav.4



4. Patalpinkite signalizatorių ant pagrindo ir sukite kol signalizatorius spragtelės baziniame pagrinde. Sukite pagal laikrodžio rodyklę (į dešinę nuo žymės OFF iki ON) signalizatoriaus užfiksavimui ir aktyvavimui. (Pav.4)

5. Patikrinkite kad jutiklis veikia ir baterijos aktyvuotos paspausdami testo mygtuką. Pypsėjimo signalas kuris pats nutyla reiškia, kad dūmų signalizatorius aktyvuotas ir raudonas LED 8-9 minutes blykčioja kas 10 sekundžių. Signalizatoriaus testavimas automatiškai perves jį į sumažinto jautrumo režimą 8-9 minutėms.

GARSINIŲ IR ŠVIESINIŲ SIGNALŲ FUNKCIJOS IR REIKŠMĖS

Normali situacija: raudonas LED vieną kartą blyksteli kas 5 minutės.

Aliarmas: kai signalizatorius aptinka dūmą, pradeda skleisti garsų

pulsuojantį aliarmą ir raudonas LED blykčios nepertraukiamai kol dūmai nebus išvalyti.

Nusėdusių baterijų signalas: pypsėjimo signalas kas 40 sek. reiškia, kad baterijos arti išsikrovimo ir dūmų signalizatorius turi būti pakeistas. Šis signalas veiks 30 dienų.

Esant teisingam signalizatoriaus aptarnavimui ir eksploatacijai, kaip aprašyta SVARBIOJE INFORMACIJOJE, baterijos ir signalizatorius turi veikti dešimtmetį iki pasiekę savo funkcionavimo laiko galą. Jūs turite pašalinti signalizatorių ir jo pagrindą nuo lubų ir įrengti naują.

Įspėjimas dėl dulkių arba šviesos spindulių patekimo į dūmų signalizatorių: Trys trumpi pypsėjimai kas 40 sekundžių reiškia, kad dulkių koncentracija signalizatoriaus dūmų kameroje viršija normą. Jūs turite išvalyti dūmų detektorius, panaudojant dulkių siurblių su minkštu šepetėliu. Taip pat šis signalas gali atsirasti kai yra per daug saulės spindulių. Šiuo atveju turite pasirinkti kitą montavimo vietą.

Testo ir pauzės mygtukai: Jūsų signalizatorius turi pauzės mygtuką (Pav.4) tai tas pats kaip ir testo. Paspauskite pauzės/testo mygtuką 3-4 sekundėms. Signalizatorius pereis į taip vadinamą sumažinto jautrumo režimą 10 minutėms. Raudonas LED blykčios kas 10 sekundžių rodydamas, kad buvo įjungtas tylos mygtukas. Signalizatorius neskels aliarmo jeigu yra dūmų sutirštėjimas arba kiekio padidėjimas.

Klaidingas aliarmas: Aliarmo nutraukimui paspauskite testo mygtuką (žr. Testo ir pauzės mygtukai).

Aptarnavimas:

- Venkite signalizatoriaus kontakto su vandeniu.
- Reguliariai valykite signalizatorių (kartą per mėnesį) naudodami minkštą dulkių siurblio šepetėlį. Signalizatorių taip pat galima nušluostyti drėgnu skudurėliu.
- Taisymą gali atlikti tik gamintojas.

Klaidingo aliarmo priežastys:

Signalizatorius gali būti aktyvuotas nuo garų, kondensacijos, dulkių, dūmų ir mažų vabzdžių. To reikia kaip įmanoma vengti. Žr. Niekada neįrenginėkite dūmų signalizatorių. Jeig signalizatorius dažnai sukelia klaidingus aliarmus, gal būt reikia jį instaliuoti kitoje vietoje.

PAŠALINIMO (UTILIZAVIMO) INSTRUKCIJA

Nemeskite seno signalizatoriaus į šiukšliadėžę, bet pristatykite jį į mažų buitinių atliekų surinkimo punktą.



DŪMŲ JUTIKLIŲ RIBOTUMAI

Šalyse kur dūmų jutikliai dažniausiai naudojami jie prisideda prie mirčių ir sužalojimų sumažinimo. Nepriklausomi ekspertai nustatė, kad jie yra neveiksmingi maždaug 35% gaisrų, konkrečiai sekančiose situacijose:

- Baterijos buvo pašalintos arba neveikė. Dėl šios priežasties būtina tikrinti įrenginių reguliariai.
- Kai dūmai nepasiekia signalizatoriaus gaisro atveju, reiškia signalizatorius nebuvo galima taip išdėstyti. Pavyzdžiui: gaisrą kitame aukšte, kur signalizatoriai nebuvo įrengti, gaisras už uždarytų durų, gaisras dūmtraukyje arba dūmai buvo nupūsti nuo signalizatoriaus. Dėl šios priežasties signalizatoriai rekomenduojami visuose kambariuose arba kiekviename aukšte.
- Kai aliarmas negirdimas. Asmuo negali būti perspėtas dėl aliarmo jeigu per daug suvartojo alkoholio arba narkotikų.
- Keletas gaisrų ne visada aptinkami vienu metu, pvz. rūkymas lovoje, jeigu miegamajame nėra signalizatoriaus. Evakuacijos nuo dujų arba smurtinio sprogo, neatsargiai saugant sprogstamas medžiagas ir degius skysčius (benziną, dažus, denatūruotą spiritą, t.t), elektros gedimus, vaikų žaidimai su degtukais (gaisras) atvejai.
- Dūmų signalizatoriaus funkcionavimo trukmė 10 metų su sąlyga, kad nepažeidžiama signalizatoriaus aptarnavimo ir eksploatacijos instrukcijos.

GAMINIO GARANTIJA

Jeigu signalizatorius naudojamas ir aptarnaujamas teisingai, gamintojas garantuoja, kad nevyks medžiagų ir gaminio gedimų 10 metų laikotarpyje nuo pirkimo datos. Įsimitis sudaro gedimai atsiradę dėl katastrofų arba neteisingo vartojimo. Jeigu įrenginys tampa neveiklus numatytame periode, tuomet jis bus pakeistas arba atstatytas nemokamai. Nemėginkite remontuoti įrenginį savarankiškai arba su visų galų meistrų, kas gali pažeisti garantiją.

Garantija negalioja ir gamins nauju nekeičiamas jei nustatoma, kad buvo pažeistos gaminio naudojimo ir aptarnavimo sąlygos.

Atstovas LIETUVOJE:

UAB „LEVORIŠKIS“
Kauno g. 34, LT-03202 Vilnius
Tel. + 370 5 233 7675
Faks. + 370 5 233 6218
El. p. info@levoriskis.com
www.levoriskis.com

MADE IN EUROPE
EUROPEAN SUPPLIER:
Fito Holding BV
Molenvliet 22
3961 MV WUJK BIJ DUURSTEDE
The Netherlands
info@fito.nl - www.fito.eu



PRIEŠGAISRINĖS APSAUGOS IR GELBĖJIMO DEPARTAMENTO PRIE VIDAUS REIKALŲ MINISTERIJOS DIREKTORIAUS ĮSAKYMAS

2012 m. birželio 29 d. Nr. 1-186

GAISRO APTIKIMO IR SIGNALIZAVIMO SISTEMŲ PROJEKTAVIMO IR ĮRENGIMO TAISYKLĖS

X. AUTONOMINIAI DŪMŲ SIGNALIZATORIAI

49. Autonominiai dūmų signalizatoriai, kai jų veikimo zonoje atsiranda dūmų, turi skleisti garsinį pavojaus signalą. Įrengiant ir eksploatuojant autonominius dūmų signalizatorius būtina vadovautis LST EN 14604 serijos standartų reikalavimais, šiomis Taisyklėmis ir gamintojo parengta autonominių dūmų signalizatorių naudojimo instrukcija (joje nurodyta, kaip signalizatorius turi būti tvirtinamas, prijungiamas arba keičiamas jo maitinimo elementas). Autonominių dūmų signalizatorių išdėstymo reikalavimai pateikti 5 lentelėje.

5. lentelė. Patalpos, kuriose privaloma įrengti autonominius dūmų signalizatorius

Eil. Nr.	Patalpos pavadinimas [10.6.]	Autonominių dūmų signalizatorių įrengimas
1.	Daugiabučių gyvenamųjų namų patalpos	+
2.	Vienbučių–dvibučių, gyvenamųjų namų patalpos	+
3.	Poilsio paskirties pastatų patalpos (kempingai, vasarnamiai, medžioklės nameliai ir pan.):	+
4.	Statybinio vagonėlio patalpos	+

50. Įrengiant GAS sistemas, papildomai įrengti autonominius dūmų signalizatorius, nebūtina.

51. Autonominiai dūmų signalizatoriai gali būti neįrengiami patalpose, kuriose žemas gaisro kilimo pavojus (dušai, tualetai ir pan.). Vertinant riziką, atsižvelgiama į užsidegimo tikimybę, ugnies plitimo židinio patalpoje tikimybę, ugnies plitimo už gaisro židinio patalpos tikimybę, gaisro pasekmes (mirtis, sužalojimas, turto netektis, žala aplinkai), kitų priešgaisrinės apsaugos būdų buvimą.

52. Patalpoje turi būti įrengiamas ne mažiau kaip vienas autonominis dūmų signalizatorius. Koridoriuje, jei jis ilgesnis kaip 12 m, turi būti įrengti ne mažiau kaip du signalizatoriai (abiejuose koridoriaus galuose).

53. Maksimalus vieno autonominio dūmų signalizatoriaus saugomas plotas nustatomas pagal gamintojo reikalavimus, bet ne didesnis kaip 60 kv. m.

54. Autonominis dūmų signalizatorius turi būti montuojamas patalpos centre ant lubų arba kuo arčiau centro, bet ne arčiau kaip 20 cm nuo sienų.

55. Nesant techninės galimybės įrengti autonominius dūmų signalizatorius ant lubų, juos galima tvirtinti prie sienos 10–15 cm atstumu nuo lubų, bet ne arčiau kaip 20 cm nuo sienų kampo.

56. Jei patalpoje lubos yra nuožulnios arba stogas dvišlaitis, autonominiai dūmų signalizatoriai įrengiami ne toliau kaip 0,9 m nuo aukščiausio lubų (pastogės) taško.

57. Patalpose, kuriose išsiskiria degimo produktų dalelių, autonominius dūmų signalizatorius reikia įrengti 6 m atstumu, o nesant tokios galimybės – kuo toliau nuo minėtų dalelių šaltinių.

58. Autonominiai dūmų signalizatoriai turi būti keičiami naujais ne vėliau kaip praėjus 10 metų po jų pirminio apžiūrėjimo ir išbandymo po įrengimo.