

Dūmų detektorius PWRM-310

Vartotojo instrukcija

Würth Elektrogroßhandel GmbH & Co. KG
PROTEC Produktmanagement
Ludwig-Erhard-Str. 21-39, D-65760 Eschborn
Tel.: +49 6196 477-412, E-Mail: info@protecclass.de



EN14604:2005/AC-2008

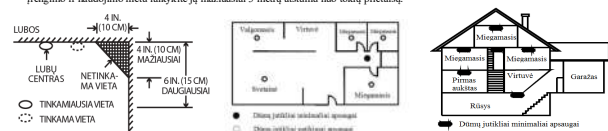
Gaminio specifikacijos:

- * Matavimas: įmontuotas DC3V (CR123A) ličio akumuliatorius (baterija nepakeičiama)
- * Vartojama srovė: <8uA (budėjimo režimas), <50mA (pavojaus signalas)
- * Sirenos garso lygis: <85dB (A) 3 metrų atstumu.
- * Jautrumas: 0.1-0.16dB / m
- * Tylos laikas: apytiksl. 10 minučių
- * Garsiniai variantai: pyptelėjimas 0.5s - pauzė 0.5 s - pyptelėjimas 0.5 s - pristabdykite 0.5 s - pyptelėjė 0.5 s - pristabdykite 1.5s, kai raudonas šviesos diodas mirksi, pakartokite šį variantą.
- * EN14604: 2005 / AC-2008

Dūmų jutiklis PWRM-310 yra veikiantis fotoelemento principu. Tai reiškia, jog daviklis aptinka dūmus nuo gaisro, tačiau neaptinka karščio, dujų ar liepsnos. Jei dūmų daviklis yra tinkamai įrengtas ir prižiūrimas, išpės apie pavojų anksčiau ir kilus gaisrui suteiks jums papildomo laiko evakuotis ir kviesiti ugniagesius. Daviklis aptinka dūmus, bet neapsaugo nuo gaisro. Prieš naudodami daviklį atidžiai perskaitykite instrukciją.

REKOMENDUOJAMAS DŪMŲ DETEKTORIAUS MONTAVIMAS

- Dūmų detektorius įrenkite netoli miegamųjų kambarių, kadangi šie kambariai dažnai yra toli nuo išėjimo, stenkitės apsaugoti evakuacinius kelius.
 - Jeigu yra daugiau miegamųjų kambarių, įrenkite papildomus dūmų detektorius prie kiekvieno miegamojo kambario;
 - Įrenkite dūmų detektorius laptinėse, nes jomis gali plisti dūmai ir ugnis;
 - Įsitikinkite, kad kiekviename aukšte yra bent po vieną dūmų detektorių;
 - Dūmų detektorius įrenkite tuose kambariuose, kuriuose yra rūkoma arba yra elektros prietaisai;
 - Dūmai ir kiti degimo produktai kyla į viršų ir pasklinda horizontaliai po patalpa. Dūmų detektorius įrenkite lubų centre, pvz. centriname kambaryo taške;
 - Įrenkite dūmų detektorius ant lubų ir įsitikinkite, kad jis būtų bent 50 cm nutolęs nuo sienų;
 - Patalpėse su skliautiniu stogu dūmų detektorius turi būti įrengtas bent 90 cm nuo aukščiausio lubų centro taško.
- #### NEGALIMA KABINTI
- Patalpėse, kur temperatūra gali nukristi daugiau 4°C ir pakilti virš 40°C;
 - Degiose vietose;
 - Iškart prieš duris, langus, arti prie ventiliatorių ar radiatorius;
 - Išlaikykite mažiausiai 50 cm atstumą nuo fluorescencinių lempų arba CFL lempų (kompaktinių fluorescencinių lempų).
 - Nevirpinkite daviklio sunkiai pasiekiamose vietose dėl esančio tikrinimo mygtuko, keičiamos baterijos ir dėl to, kad gali reikėti atlikti priežiūros darbus.
 - Be laidžių sistemų darbai gali trikdyti mobilieji telefonai, mikrobangų krosnelės ir kiti be laidžiai įrenginiai veikiantys 2,4GHz diapazone. Sistemoms įrengimo ir naudojimo metu laikykite ją mažiausiai 3 metrų atstumu nuo tokių prietaisų.

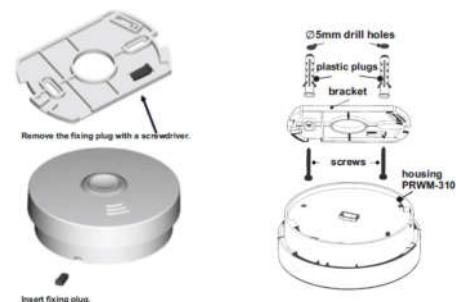


Dirgimas

Nuvedami įjungti, spauskite TEST mygtuką ir laikykite jį ilgiau nei 3 sekundes kol užsidegs LED. Atleiskite jį per 2 sekundes. Dūmų detektorius a „pyptelės“, rodantis, kad jis yra įjungtas ir veikia darbo režime.

ISPĖJIMAS: pirmiausia turite įjungti dūmų detektorius, kitaip jis neatliks jokios funkcijos.

1. Pasukite dūmų signalizatoriaus korpusą prieš laikrodžio rodyklę ir išimkite iš laikiklio (montavimo pagrindas).
2. Paspauskite laikiklį montavimo padėtyje. Pažymėkite skylės, skirtas montuoti laikikliui.
3. Gręžimo metu išgręžkite dvi tvirtinimo skylės. Skylės skersmuo turėtų būti 5 mm.
4. Jei reikia, iš laikiklio nuimkite tvirtinimo kištuką su atsuktuvu.
- Žr. Toliau pateiktą iliustraciją.
5. Privirpinkite laikiklį prie plastikinių kaiščių ir priveržkite varžtus. Žr. Toliau pateiktą iliustraciją.
6. Pridėkite detektorius, kol jis tvirtai prisipusis prie laikiklio ir pasukite jį.
7. Išimkite fiksuojimo kaišį į tarpą tarp laikiklio ir apatino dangčio prijunkite detektorius, kai norite. Žr. Toliau pateiktą paveikslą
8. Paspauskite bandymo mygtuką, kad patikrintumėte dūmų detektorius. Signalas skamba 3 kartus - 1,5 sekundžių intervalu. Šis intervalas kartojasi, kol atleisite mygtuką. Jei nėra signalo, tai reiškia, kad detektorius yra sugėdęs.



Įstovimas

Patikrinkite įrenginį, paspaudus bandymo mygtuką, jei signalas skamba, elektroninė grandinė ir baterija veikia. Jei skambučio nėra, tai yra sugedusi baterija ir pats detektorius.

NENAUDOOKITE avorio liepsnos, kad patikrintumėte savo alarimą.

ATSARGIAI! Dėl signalo garsumo (85 decibelų)

Bandymo metu visada stovėkite nuo įrenginio rankos atstumu.

Patikrinkite pavojaus signalą kas savaitę, kad būtų užtikrintas tinkamas veikimas. Neteisingas arba mažas garsas, gali rodyti gedimą, galite nasti skyrinė „Trikčių šalinimas“.

LED indikacija

Raudonas LED mirksi kartą per 40 sekundžių; tai rodo, kad dūmų detektorius veikia tinkamai.

Mirksi raudonas šviesos diodas: kai paspausite TEST bandymo mygtuką arba kai dūmų detektorius jaučia degimo dalelės ir įjungia alarimą (nuolatinis pulsuojantis garsas), LED raudonas šviesos diodas mirksi kartą per sekundę. Mirksintis šviesos diodas ir pulsuojantis alarimas tėsio tol, kol oras bus išvalytas arba atleistas TEST bandymo mygtukas.

Tylos režimas: raudonas šviesos diodas mirksi kartą per 8 sek., nurodo, kad dūmų detektorius yra tylos režime. Žemo akumuliatoriaus lygio indikavimas – su preraukom sirenai ir su raudoni LED mirksėjimu kartą per 40 sekundžių, rodo, kad dūmų detektorius baterija baigia išsiskrauti, galite paspausti TEST mygtuką, jei norite sustabdyti signalą 10 valandų, tačiau po 10 valandų jis bus automatiškai akurtas.

Gedimo indikacija - pavojaus signalas vyksta kas 40 sekundžių.

Tylos režimas.

Jei įsijungia netikras pavojaus signalas, spauskite TEST bandymo mygtuką, kad įjungtumėte tylos režimą 10 minučių. Tada raudonas šviesos diodas mirksės kas 8 sekundes.

Dūmų detektorius signalas įsijungia, tik kai detektorius aptinka dūmus. Detektorius veikimo principas paremtas ore esančių dalelių aptikimu. Je neaptinka karščio, liepsnos ar dujų. Šis detektorius skirtas garsiai įpėti apie prasidedantį gaisrą. Dūmai gali ir nepasiekti detektorius laiku ir jis neužtikrina saugaus išėjimo iš patalpų. Dūmų detektoriai turi apbrojimą. Šis dūmų detektorius neapsaugotas nuo netinkamo elgesio ir negarantuojama gyvybės ar turto apsaugos nuo gaisro. Būsto savininkai turėtų apsidrausti savo gyvybės ir turto. Be to, įmanoma, kad bet kurio metu detektorius gali sugesti. Dėl šios priežasties jūs turite kas savaitę patikrinti detektorius ir jį keisti kas 10 metų.

Problemos:

1. Dūmų signalas neskauba, kai jis yra išbandomas.
2. Dūmų detektorius turi būti įjungtas.
3. Jei dūmų detektorius yra sugėdęs ir garantinis, galite jį gražinti pardavėjui.
4. Jei baigėsi garantijos laikotarpis, pašalme pakelkite detektorius nauju detektoriumi.

Signalas „pypteli“ ir raudonas šviesos diodas mirksi kas 40 sekundžių.

Baterija senka, pakeiskite detektorius su nauja baterija.

Signalas pypimas vyksta kas 40 sekundžių (alarimas veikia gedimo režimu).

Išvalykite dūmų detektorius. Pakeiskite naują dūmų detektorius į naują jei problema išlieka.

Kai surengiama įklaidinga dūmų signalų arba alarimas skamba, kai gyvenstojai gamina maistą.

1. Paspauskite TEST mygtuką, kad išjungtumėte pavojaus signalą. 2. Išvalykite dūmų detektorius. 3. Perkelkite dūmų detektorius į kitą vietą ir paspauskite bandymo mygtuką.

Signalas skamba kitaip nei įprasta. Jis vėl prasideda ir sustoja.

1. Išvalykite dūmų detektorius.

Dūmų detektoriams geriausia kai jie yra montuojami ant lubų, kadangi karšti dūmai kyla į viršų. Negalint montuoti detektorius lubose, tai galite padaryti ant šoninių sienų, bet ne žemiau nei 45 centimetrai nuo lubų.

Dūmų detektorius draudžiama montuoti į kampan, kadangi šiose vietose oras necirkuliuoja ir užtikti dūmus užtruks daugiau laiko.

Tikslūs montavimo pavyzdžiai parodyti šiuose iliustracijose